

佛教大林慈濟綜合醫院

門診衛教記錄表

一、主辦單位：過敏免疫風濕中心

二、衛教主題：惱人的虹彩炎及乾燥症

三、衛教日期：98年07月13日

四、衛教時間：9:30 ~ 10:00

五、主講者/記錄者：彭靜尼專師/陳秀蓉

內 容 摘 要

惱人的虹彩炎及乾燥症

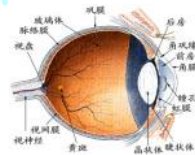
乾燥症是大家比較熟悉的症狀，虹彩炎比較陌生，常發生在年長的人身上。

會覺得眼睛乾澀，不舒服，以為是跟風濕科的症狀有相關，其實是不一定。

眼睛結構

眼睛的結構分三層：

- 最外層-鞏膜(維持眼球的形狀，保護內部構造)
- 中間層-脈絡膜(又稱為葡萄膜；血管層)
- 最內層-視網膜(神經層)



葡萄膜

眼睛的結構，作用是：

- 供給眼球的營養
- 發炎則會影響視力

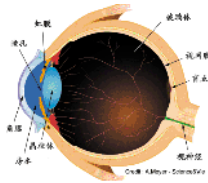
包含：

- 眼睛前面-虹膜
- 眼睛中間-睫狀體
- 眼睛後面-脈絡膜

虹彩炎

虹膜與睫狀體發炎，大部分由眼科發現，確定是虹彩炎就會轉到免疫風濕科，因為虹彩炎與僵直性脊椎關節炎是有先關連的。

- 症狀:畏光、流淚、視力模糊、眼球疼痛和眼睛紅。
- 症狀是突然發生、持續約六至八週
- 如脈絡膜炎，通常症狀較為輕緩，但可能持續較久。
- 症狀可能是很輕微的眼睛紅，也可以是嚴重的視力減退。
- 常見於:僵直性脊椎關節炎、乾癱性關節炎及萊特氏症。
- 原因:自體免疫系統出現不協調的情況，造成發炎狀態。



治療

- 由眼科醫師診斷。
- 治療:類固醇與散瞳劑，可用來減少發炎與疼痛；將發炎狀態壓制下來，以避免瞳孔粘連。
- 葡萄膜炎可產生青光眼，白內障，視網膜剝離嚴重合併症，嚴重的甚至會失明，當有明顯的葡萄膜炎，需找眼科醫師。

乾燥症

眼睛會乾，嘴巴也會乾

- 原因:環境乾燥，藥物因素造成，B型與C型肝炎與自體免疫有關的乾燥症(修格連氏症候群)。
- 好發:>40歲的女性，(擦口紅之後會黏在牙齒上)
- 類風濕性關節炎、紅斑性狼瘡、硬皮症也會合併此病

眼乾症狀

症狀:眼睛乾澀、容易疲倦、有異物感、角膜潰瘍

- 會因為煙、塵、風、空調而感到眼睛不舒服
- 無法配戴隱形眼鏡
- 眼睛容易受到感染

角膜損傷，甚至失明

口乾症狀

- 早期:嘴巴乾、火氣大、食不知胃與味覺改變
- 進食時需喝湯或水食物才吞的下去
- 隨身攜帶水、聲音沙啞、說幾句話就要喝水
- 舌頭表面有裂痕，味蕾萎縮、退化
- 口腔潰瘍、牙周病、蛀牙
- 唾液腺腫大(早期:唾液腺管阻塞；晚期淋巴球浸潤或唾液腺本身長腫瘤)
- 外分泌腺體也可能受到侵犯，造成皮膚、頭髮、氣管或陰道乾燥等現象

修格連氏症的診斷

一、眼睛症狀

- =>眼睛有乾澀的症狀超過三個月以上。
- =>眼睛乾澀、有異物感
- =>每天使用眼藥水超過3次

二、嘴巴症狀

- =>嘴巴有乾燥的症狀超過三個月以上。
- =>最近或持續唾液腺腫
- =>當您吃乾食物無法吞入需要喝水

三、客觀的眼睛檢查

- =>雙眼淚腺分泌測試(Schirmer's test)
- =>或是Rose Bengal 染色法陽性。



四、基礎唾液腺分泌量小於 1.5 ml/15 分鐘，或是核子醫學唾液腺掃描呈陽性反應。

五、小唾液腺切片檢查其發炎細胞浸潤評分大於一分。

六、修格蘭氏抗體(Anti-SSA, Anti-SSB)其中一項呈陽性反應。

治療

藥物:免疫調控藥

促分泌劑(Salagen):

- =>副交感神經作用劑促進唾液及淚液分泌

=>需健保審核通過

=>從最低劑量開始一天一粒(最大量:4粒/天)

=>副作用:流汗、尿急、腹瀉、臉潮紅

=>有些人吃一粒就有反應，但一般藥12星期才有作用



化痰藥:可改善唾液黏稠度與乾燥感

眼藥水:人工淚液-每2小時點一次

人工淚液膏-睡前使用一次



日常保健

- 避免抽菸及喝酒
- 避免服用抑制淚腺或唾液腺的藥物(例:利尿劑、抗膽鹼藥物、抗組織胺、抗憂鬱劑、抗焦慮、鎮靜劑等)
- 避免長時間看電視、看書或面對冷暖氣的出口
- 在冷氣房工作時，再桌上放一杯水增加溼度
- 外出時，戴擋風或寬邊的太陽眼鏡
- 用熱毛巾熱敷，可以減輕疲勞並增加淚液分泌
- 有任何眼睛不舒服、請找眼科醫師
- 戴隱形眼鏡時間不要過長如有不舒服應立即取下
- 飯後要刷牙或使用牙線，避免蛀牙
- 可吃無糖的口香糖、梅子或輕微酸的檸檬汁、以刺激唾液分泌
- 定期看牙醫及洗牙
- 用乳霜或護唇膏，減少水分流失
- 皮膚乾燥者，減少泡澡改用淋浴
- 多吃深色蔬菜(胡蘿蔔、菠菜)水果，少吃油炸食物

感恩!